

VISÃO SETORIAL DO SNEA

MERCADO DOMÉSTICO DE PASSAGEIROS – AGOSTO 2011

Em agosto de 2011, as empresas aéreas transportaram 6.863 bilhões de passageiros quilômetros pagos (RPK¹), no mercado doméstico, representando um incremento de 13,45% sobre agosto de 2010 (6.049 bilhões de RPK¹). Este percentual indica uma tendência de desaceleração no comparativo mensal em 2011 (jan: 16,43%; fev: 9,34%; mar: 25,48%; abr: 31,45%; mai: 28,67%; jun: 19,54%; jul: 20,07%; ago: 13,45%).

O robusto crescimento observado, ao longo do corrente ano, no percentual de variação do comparativo mensal da demanda (RPK¹), no mercado doméstico, conduziu o resultado de janeiro a agosto de 2011 a alcançar 53.862 bilhões de RPK¹, com a excelente taxa incremental de 20,14% sobre o mesmo período de 2010 (44.833 bilhões de RPK¹), marcando um novo recorde histórico para a demanda acumulada nesses oito meses do ano.

No tocante a oferta mensal de transporte aéreo, as empresas aéreas disponibilizaram quase 10 bilhões de assentos quilômetros (ASK²), em agosto de 2011, verificando-se uma ampliação de 14,3%, na comparação com 2010 (8.7 bilhões de ASK²). A expansão da capacidade de transporte aéreo, acumulada entre janeiro e agosto de 2011, no mercado doméstico, atingiu 75 bilhões de ASK², o que representa uma taxa incremental de 14,4% sobre idêntico período de 2010, quando foram ofertados mais de 66 bilhões de ASK².

Em função do percentual de expansão da oferta mensal (14,3%) ter sido maior do que a taxa de crescimento da demanda mensal (13,45%), em agosto de 2011, registrou-se uma pequena queda no fator de aproveitamento (LF³) das aeronaves utilizadas no mercado doméstico, que se situou em 68,7%, ficando 0,52 pontos percentuais abaixo do resultado de agosto do ano anterior (69,22%). Por outro lado, o fator de aproveitamento (LF³) médio de janeiro a agosto de 2011 melhorou, subindo para 71,3%, com 4,4 pontos percentuais acima da ocupação média das aeronaves nos oito primeiros meses de 2010 (67,9%).

De acordo com os resultados consolidados do tráfego mundial, publicados pela Associação Internacional de Transporte Aéreo (*International Air Transport Association*), com base nos dados de seus associados, em agosto de 2011, a demanda no mercado doméstico cresceu apenas 1,5%, indicando uma mudança com a desaceleração nas taxas de crescimento mensal. Apesar do comportamento similar de desaceleração na variação do comparativo mensal, registrado no mercado doméstico brasileiro, o percentual (13,45%) de incremento na demanda (RPK¹), foi quase 9 (nove) vezes superior ao mundial. Com relação à demanda acumulada (RPK¹) entre janeiro e agosto de 2011, quando comparado ao ano anterior, a IATA indica para as empresas associadas uma taxa incremental média de 3,6%, enquanto no Brasil registrou-se um percentual de crescimento de 20,14% sobre o ano passado. A IATA destaca que em agosto de 2011, a Índia (19,7%) e o Brasil (20,14%) apresentaram as mais fortes taxas de crescimento da indústria de transporte aéreo mundial, embora representem apenas 3% do seu tráfego total.

Mesmo com o expressivo incremento (20,14%) na demanda mensal (RPK¹), registrado em agosto/2011, é possível notar uma leve e gradual desaceleração no mercado doméstico, que poderá ser mais acentuada nos próximos meses, se refletindo sobre o resultado acumulado em 2011. Assim, o percentual de variação anual da demanda deverá ficar abaixo de 20%, acompanhando o ritmo de desaceleração da economia brasileira em sintonia com a crise da dívida soberana de países da União Europeia e da lenta recuperação dos Estados Unidos.

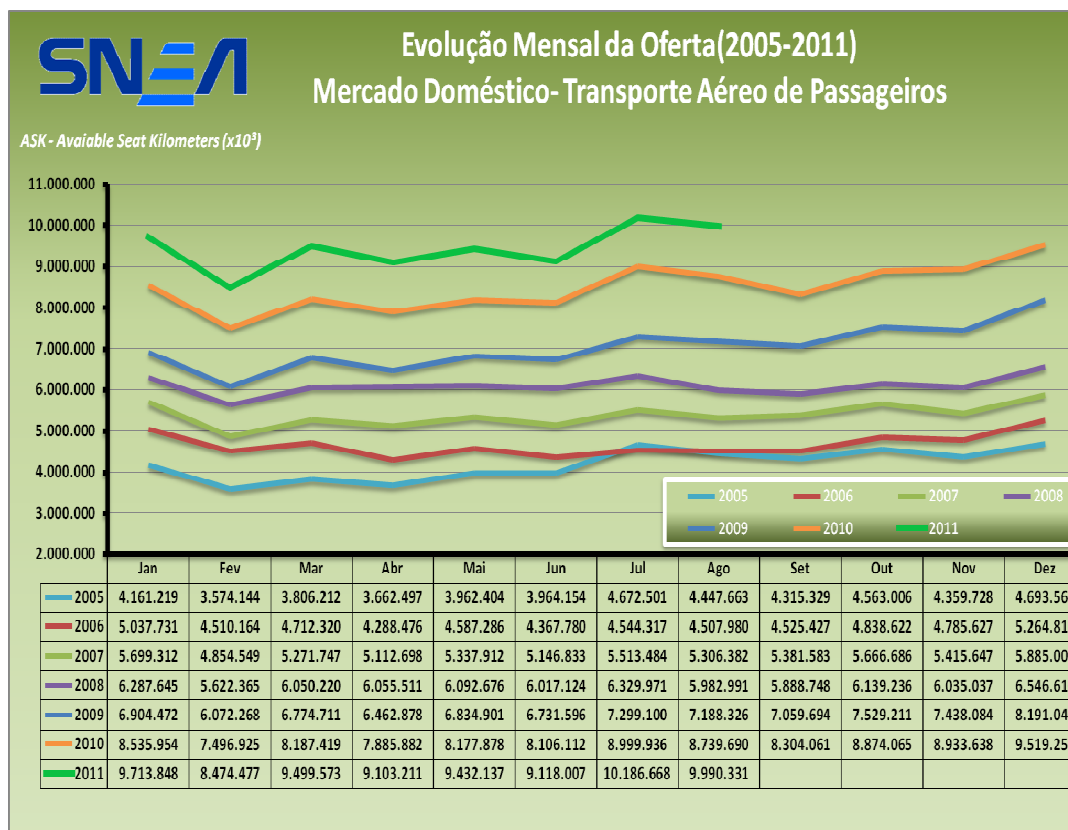
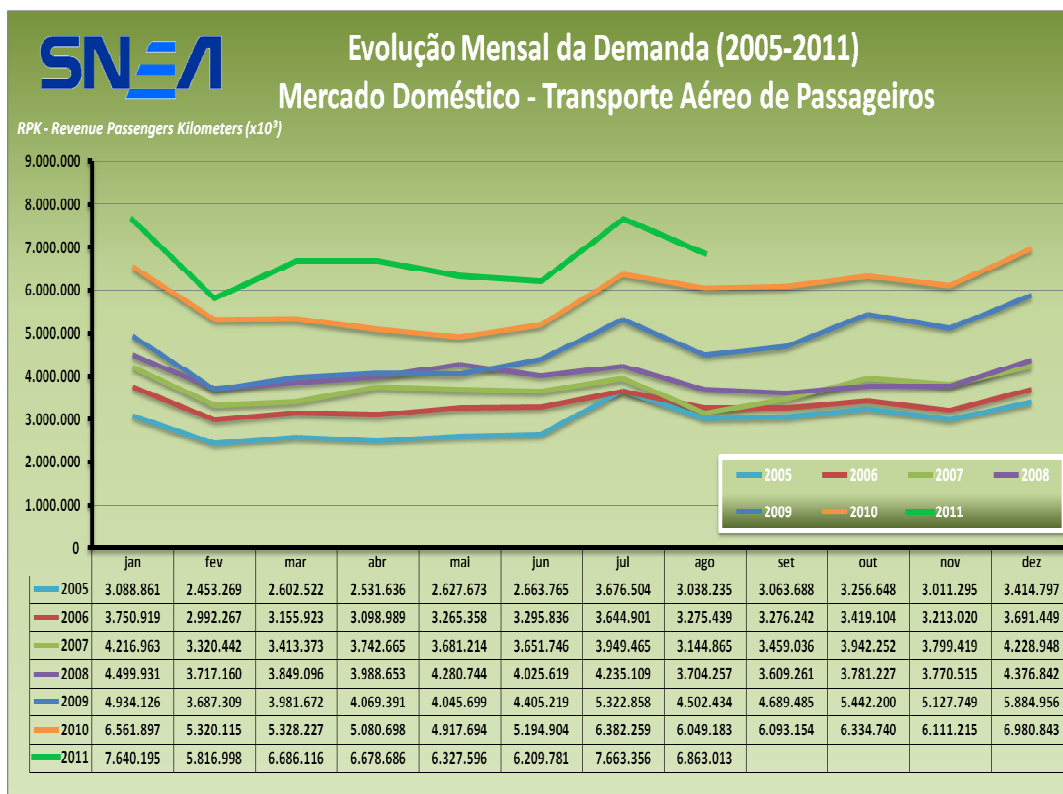
¹ RPK – Revenue Passenger Kilometers ou Passageiros Quilômetros Pagos

² ASK – Available Seat Kilometers ou Assentos Quilômetros Disponíveis

³ LF – Load Factor ou Fator de Aproveitamento

INFORMAÇÕES COMPLEMENTARES

- DADOS ESTATÍSTICOS E GRÁFICOS -





Evolução Mensal do Fator de Aproveitamento (Load Factor) Mercado Doméstico - Transporte Aéreo de Passageiros

Load Factor - Mensal Consolidado Doméstico

