

## VISÃO SETORIAL DO SNEA

### MERCADO DOMÉSTICO DE PASSAGEIROS – MAIO 2011

A demanda por transporte aéreo registrou mais um excelente desempenho no mercado doméstico, em maio de 2011, alcançando cerca de 6,3 bilhões de passageiros-quilômetros pagos (RPK<sup>1</sup>), com uma elevada taxa de crescimento de 28,67%, sobre o mesmo mes do ano anterior (4,9 bilhões de RPK<sup>1</sup>). Assim, considerando os dados estatísticos avançados publicados no site da ANAC ([www.anac.gov.br](http://www.anac.gov.br)), consolidados no final deste documento, verifica-se que a taxa de variação no comparativo mensal da demanda se situou pelo terceiro mes consecutivo acima de 25% (março: 25,48%, abril: 31,45% e maio: 28,67%)

Em função dos expressivos resultados mensais, a demanda acumulada no mercado doméstico, entre janeiro e maio do corrente ano, chegou a 33,2 bilhões de RPK<sup>1</sup>, superando em 21,7% o desempenho verificado em idêntico período de 2010 (27,2 bilhões de RPK<sup>1</sup>) e estabelecendo um novo recorde histórico para os primeiros cinco meses do ano.

Em maio de 2011, as empresas aéreas disponibilizaram quase 9,4 bilhões de assentos quilômetros (ASK<sup>2</sup>), ampliando a oferta de transporte em 15,34% sobre maio de 2010 (8,2 bilhões de ASK<sup>2</sup>). Por seu turno, a oferta acumulada entre janeiro a maio de 2011 chegou a 46,3 bilhões de ASK<sup>2</sup>, com uma expansão de 15,13% em relação aos primeiros cinco meses de 2010 (40,2 bilhões de ASK<sup>2</sup>), próxima da variação mensal neste período.

Considerando que o comparativo da demanda mensal (maio/2011: 28,7%) e da demanda acumulada (jan-mai/2011: 21,7%) foi bem maior do que a da oferta mensal (maio/2011: 15,34%) e acumulada (jan-mai/2011: 15,13%), houve uma melhoria no fator de aproveitamento (LF<sup>3</sup>) das aeronaves, em maio de 2011, que ficou em 67,09%, quase 7 pontos percentuais acima de maio de 2010 (60,13%). Da mesma forma, durante os primeiros cinco meses de 2011, verificou-se uma forte evolução no fator de aproveitamento (LF<sup>3</sup>) médio das aeronaves, que ficou em 71,89%, superando em cerca de 4 pontos percentuais igual período do ano anterior (67,70%).

Cabe mencionar que o percentual de evolução sobre o ano anterior da demanda mensal e acumulada no mercado doméstico brasileiro (maio/2011: 28,7% e jan-mai/2011: 21,7%) foi quase seis vezes maior do que a variação média calculada pela IATA - "International Air Transport Association" para os voos domésticos efetuados nas empresas aéreas associadas em todo o mundo (maio/2011: 4,8% e jan-mai/2011: 4,2%). A IATA destaca que as melhores taxas de incremento mensal, em maio de 2011, foram registradas nos mercados domésticos da China (10,4%), Índia (13,8%) e Brasil (21,7%). Entretanto, a análise mensal da IATA menciona que há certa volatilidade no mercado doméstico brasileiro em função do fator de aproveitamento ter se situado em 67%, enquanto a média em outros mercados mais maduros se situou acima de 77%.

O desenvolvimento do transporte aéreo, no mercado doméstico, tem superado as expectativas de desempenho para o corrente ano, principalmente após o expressivo percentual de 24,7%, registrado no crescimento da demanda (RPK<sup>1</sup>) em 2010. Comparando-se os primeiros cinco meses de 2011 com os respectivos resultados da demanda, da oferta e do fator de aproveitamento no ano passado pode-se prever outro excelente ano para o segmento doméstico de transporte aéreo no Brasil. Com este cenário bastante positivo, a demanda de passageiros quilômetros transportados pagos deverá apresentar uma taxa de variação anual (2011/2010) ao redor de 20%.

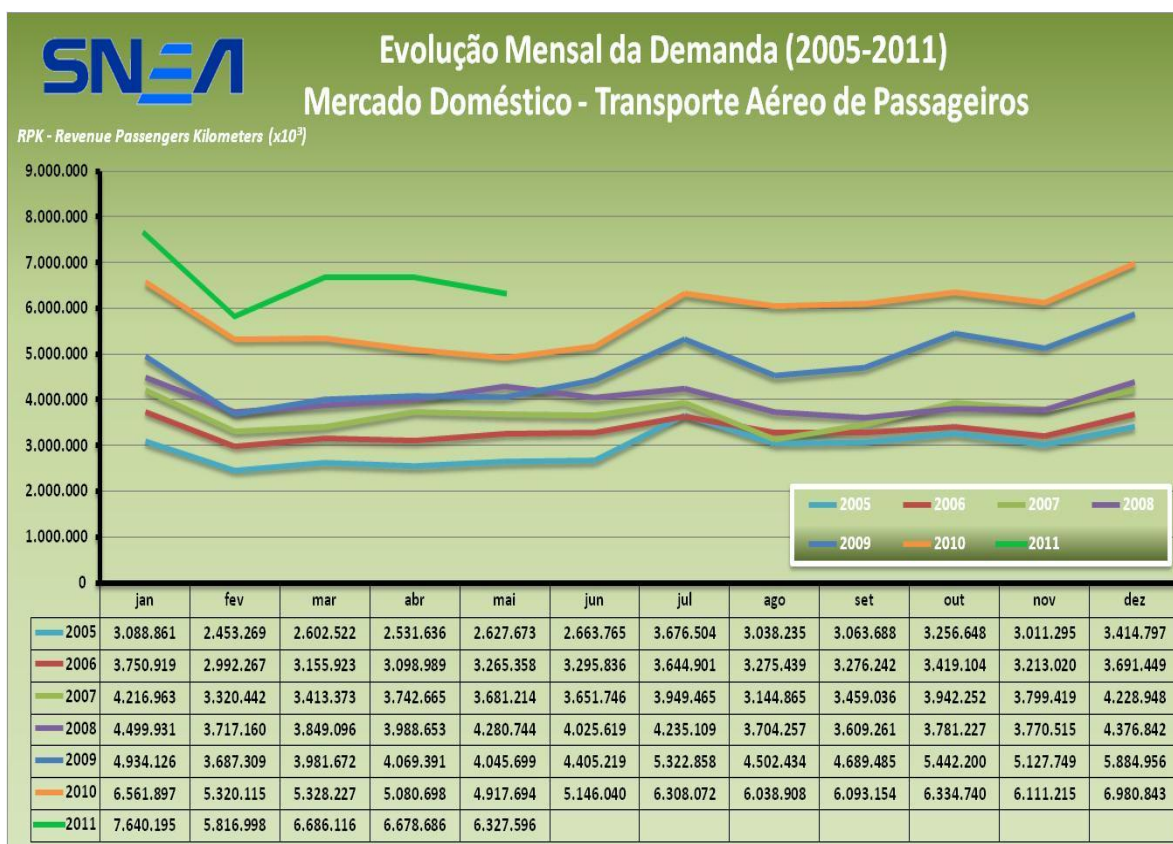
<sup>1</sup> RPK – Revenue Passenger Kilometers ou Passageiros Quilômetros Pagos

<sup>2</sup> ASK – Available Seat Kilometers ou Assentos Quilômetros Disponíveis

<sup>3</sup> LF – Load Factor ou Fator de Aproveitamento

## INFORMAÇÕES COMPLEMENTARES

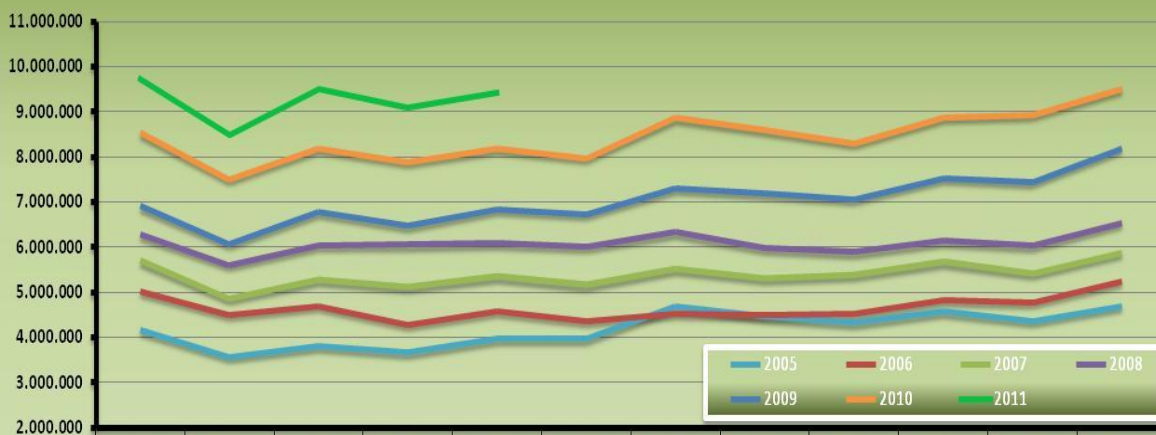
### – DADOS ESTATÍSTICOS E GRÁFICOS –





## Evolução Mensal da Oferta(2005-2011) Mercado Doméstico- Transporte Aéreo de Passageiros

ASK - Available Seat Kilometers (x10<sup>3</sup>)



	Jan	Fev	Mar	Abr	Mai	Jun	Jul	Ago	Set	Out	Nov	Dez
2005	4.161.219	3.574.144	3.806.212	3.662.497	3.962.404	3.964.154	4.672.501	4.447.663	4.315.329	4.563.006	4.359.728	4.693.564
2006	5.037.731	4.510.164	4.712.320	4.288.476	4.587.286	4.367.780	4.544.317	4.507.980	4.525.427	4.838.622	4.785.627	5.264.811
2007	5.699.312	4.854.549	5.271.747	5.112.698	5.337.912	5.146.833	5.513.484	5.306.382	5.381.583	5.666.686	5.415.647	5.885.008
2008	6.287.645	5.622.365	6.050.220	6.055.511	6.092.676	6.017.124	6.329.971	5.982.991	5.888.748	6.139.236	6.035.037	6.546.616
2009	6.904.472	6.072.268	6.774.711	6.462.878	6.834.901	6.731.596	7.299.100	7.188.326	7.059.694	7.529.211	7.438.084	8.191.040
2010	8.535.954	7.496.925	8.187.419	7.885.882	8.177.878	7.974.622	8.861.951	8.593.449	8.304.061	8.874.065	8.933.638	9.519.255
2011	9.713.848	8.474.477	9.499.573	9.103.211	9.432.137							



## Evolução Mensal do Fator de Aproveitamento (Load Factor) Mercado Doméstico - Transporte Aéreo de Passageiros

Load Factor - Mensal Consolidado Doméstico

