

## VISÃO SETORIAL DO SNEA

### MERCADO DOMÉSTICO DE PASSAGEIROS – NOVEMBRO 2010

Em novembro de 2010, foram transportados 6,11 bilhões de passageiros quilômetros pagos (“revenue passenger kilometers” – RPK<sup>1</sup>) com a demanda por transporte aéreo no mercado doméstico crescendo 19,18%, em relação ao mesmo mês de 2009. Este percentual de variação mostra um leve arrefecimento no comparativo mensal decorrente da excepcional taxa de incremento na demanda registrada nos últimos meses do ano passado (jan/10: 31,65%, fev/10: 42,89%, mar/10: 31,95%, abr/10: 23,48%, mai/10: 20,17%, jun/10: 16,81% e jul/10: 18,51%, ago/10: 34,13%, set/10: 29,93%, out/10: 16,83%, nov/10: 19,18%).

Apesar do arrefecimento no percentual de variação mensal em outubro (16,83%) e em novembro (19,18%), que ficou abaixo de 20%, ocorreu uma substancial expansão da demanda acumulada no mercado doméstico entre janeiro e novembro deste ano, alcançando 63,38 bilhões de RPK<sup>1</sup> e se situando 24,33% acima de idêntico período de 2009 (50,98 bilhões de RPK<sup>1</sup>).

Procurando atender ao grande aumento da demanda mensal, as empresas aéreas ampliaram em 20,11% a oferta de transporte aéreo, disponibilizando 8,933 bilhões de assentos quilômetros (“available seat kilometers” – ASK<sup>2</sup>), em novembro de 2010. No entanto, o esforço da indústria em prover adequado crescimento da oferta durante os onze meses de 2010, que chegou a 92,54 bilhões de ASK<sup>2</sup>, cerca de 18,22% superior a capacidade de transporte disponibilizada pelas empresas aéreas de janeiro a novembro de 2009 (78,20 bilhões de ASK<sup>2</sup>), não foi suficiente para acompanhar a evolução da demanda (24,33%), que excedeu a variação da oferta (18,22%) em mais de 6 pontos percentuais, neste período (Jan-Nov/2010).

No tocante à ocupação das aeronaves utilizadas pelas empresas aéreas brasileiras, no mercado doméstico, vem se observando flutuações ao longo de 2010, sendo que o fator de aproveitamento (“load factor” - LF<sup>3</sup>) médio ficou acima de 70% durante o segundo semestre do ano. Neste mês de novembro, o fator de aproveitamento (LF<sup>3</sup>) se situou em 68,41% bem próximo do resultado de novembro de 2009 (68,94%). Entretanto, considerando-se os onze meses de 2010, verifica-se que o percentual de ocupação das aeronaves foi de 68,49%, superando em 3,37 pontos percentuais o fator de aproveitamento (LF<sup>3</sup>) de 65,12% da frota doméstica brasileira, registrado no mesmo período do ano passado.

Conforme pode ser visto nos gráficos inseridos ao final deste trabalho, elaborados com base nos dados estatísticos avançados da ANAC ([www.anac.gov.br](http://www.anac.gov.br)), a demanda (RPK<sup>1</sup>) e a oferta (ASK<sup>2</sup>) mensal, em 2010, têm se mantido bem acima dos resultados mensais dos anos anteriores, demonstrando uma grande expansão do setor de transporte aéreo pelo segundo ano consecutivo (2009/2008: +18% e 2010/2009: +24%), no contexto do mercado doméstico de passageiros.

O excelente desempenho setorial com a forte evolução da demanda no mercado doméstico, durante os onze meses de 2010 em comparação com 2009, reflete às robustas condições da economia em nosso País, que vem levando à elevação da renda média do trabalhador brasileiro e à melhoria no nível sócio-econômico da população com a incorporação de mais de 30 milhões de pessoas à (nova) Classe C. Por outro lado,

<sup>1</sup> RPK – Revenue Passenger Kilometers ou Passageiros Quilômetros Pagos

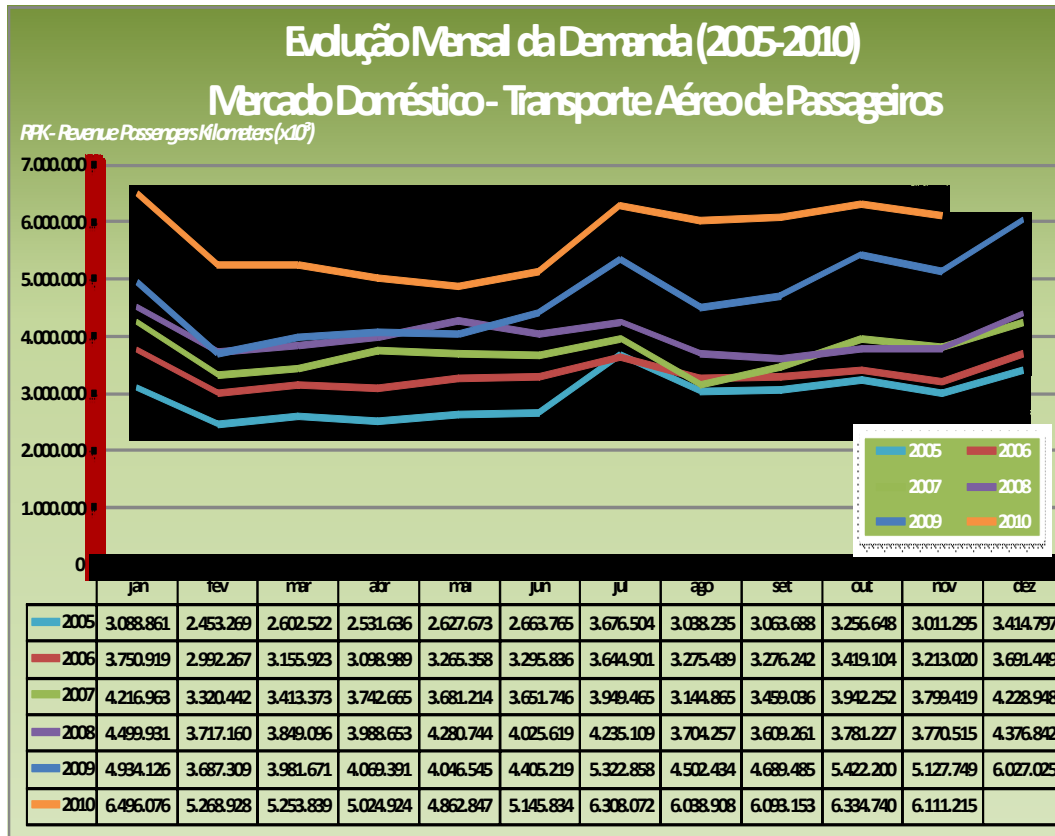
<sup>2</sup> ASK – Available Seat Kilometers ou Assentos Quilômetros Disponíveis

<sup>3</sup> LF – Load Factor ou Fator de Aproveitamento (Carga)

os principais insumos que impactam os custos dos serviços de transporte aéreo vêm se mantendo, razoavelmente, estáveis (combustível, câmbio e “leasing” de aeronaves), permitindo uma boa relação competitiva com os preços das viagens no modal rodoviário.

### INFORMAÇÕES COMPLEMENTARES

#### - DADOS ESTATÍSTICOS E GRÁFICOS -



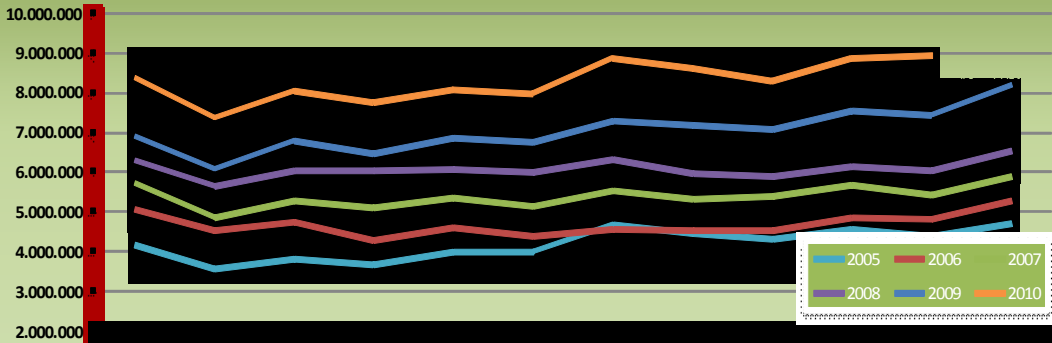
<sup>1</sup> RPK – Revenue Passenger Kilometers ou Passageiros Quilômetros Pagos

<sup>2</sup> ASK – Available Seat Kilometers ou Assentos Quilômetros Disponíveis

<sup>3</sup> LF – Load Factor ou Fator de Aproveitamento (Carga)

## Evolução Mensal da Oferta(2005-2010) Mercado Doméstico- Transporte Aéreo de Passageiros

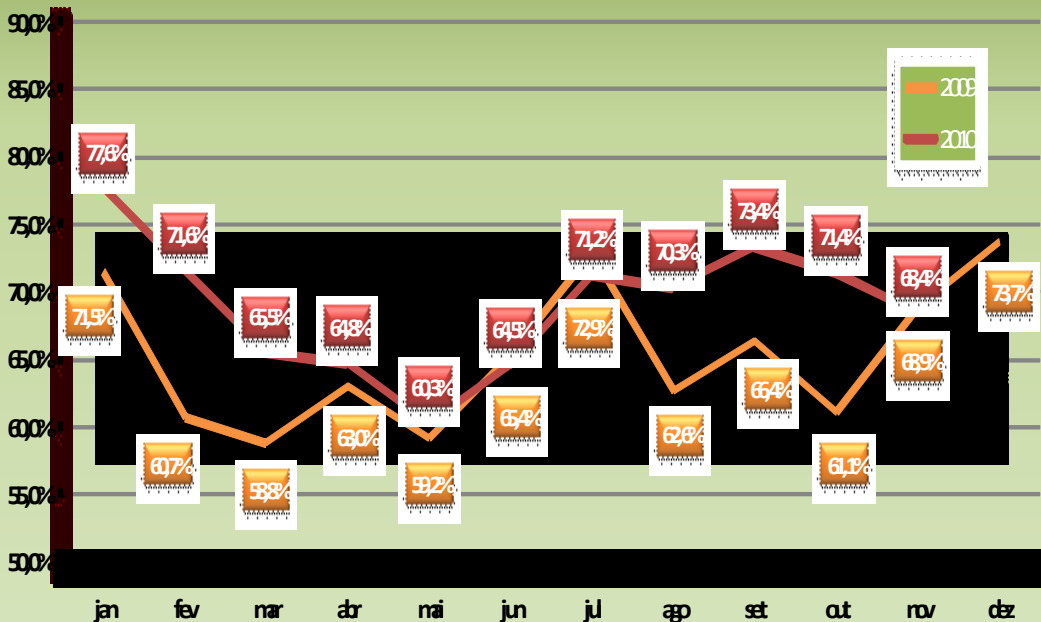
ASK - Available Seat Kilometers (x10<sup>9</sup>)



	Jan	Feb	Mar	Abr	Mai	Jun	Jul	Ago	Set	Out	Nov	Dez
2005	4.161.219	3.574.144	3.806.212	3.662.497	3.962.404	3.964.154	4.672.501	4.447.663	4.315.329	4.563.006	4.359.728	4.693.564
2006	5.037.731	4.510.164	4.712.320	4.288.476	4.587.286	4.367.780	4.544.317	4.507.980	4.525.427	4.838.622	4.785.627	5.264.811
2007	5.699.312	4.854.549	5.271.747	5.112.698	5.337.912	5.146.833	5.513.484	5.306.382	5.381.583	5.666.686	5.415.647	5.885.008
2008	6.287.645	5.622.365	6.050.220	6.055.511	6.092.676	6.017.124	6.329.971	5.982.991	5.888.748	6.139.236	6.035.037	6.546.616
2009	6.904.471	6.072.268	6.774.711	6.462.878	6.834.901	6.731.595	7.299.100	7.188.326	7.059.694	7.529.211	7.438.084	8.178.157
2010	8.372.319	7.356.246	8.026.236	7.757.713	8.062.651	7.973.990	8.861.951	8.593.449	8.304.060	8.874.065	8.933.638	

## Evolução Mensal do Fator de Aproveitamento (Load Factor) Mercado Doméstico- Transporte Aéreo de Passageiros

Load Factor - Mercado Doméstico



<sup>1</sup> RPK – Revenue Passenger Kilometers ou Passageiros Quilômetros Pagos

<sup>2</sup> ASK – Available Seat Kilometers ou Assentos Quilômetros Disponíveis

<sup>3</sup> LF – Load Factor ou Fator de Aproveitamento (Carga)