

VISÃO SETORIAL DO SNEA

MERCADO INTERNACIONAL DE PASSAGEIROS - OUTUBRO 2010

As empresas aéreas brasileiras atuando no mercado internacional transportaram 2,219 bilhões de passageiros quilômetros pagos (“Revenue Passenger Kilometers” – RPK¹), em outubro de 2010, apresentando outro excepcional crescimento de + 25,04% na demanda por transporte aéreo sobre idêntico mês de 2009. Este resultado (2,219 bilhões de RPK¹) se constituiu em novo recorde histórico no mercado internacional de passageiros para a demanda (RPK¹) no mês de outubro.

O excelente comportamento da demanda mensal (RPK¹) em quase todo o ano de 2010, excetuando-se apenas o mês de abril devido a erupção do vulcão Eyjafjallajokull, na Islândia, permitiu que as empresas aéreas brasileiras transportassem 19,481 bilhões de RPK¹ entre janeiro e outubro, com um sólido incremento de +21,29% sobre o resultado acumulado nos primeiros dez meses do ano passado.

No mês de outubro de 2010, as empresas aéreas brasileiras disponibilizaram 2,680 bilhões de assentos quilômetros (Available Seat Kilometers – ASK²), com a oferta apresentando um forte aumento de + 14,21%, na comparação com outubro de 2009. No entanto, a oferta acumulada (ASK²), entre janeiro e outubro de 2010, atingiu 25,370 bilhões de ASK², tendo um incremento de apenas +8,08%, em relação ao mesmo período do ano anterior.

Por seu turno, o fator de aproveitamento (“Load Factor” – LF³) das aeronaves de empresas aéreas brasileiras no mercado internacional, em outubro deste ano, se situou em 82,79%, indicando uma evolução de 7,17 pontos percentuais na comparação com o décimo mês de 2009. Entretanto, a ocupação média (LF³) das aeronaves entre janeiro e outubro de 2010 (76,79%) foi bem maior, ficando 8,36 pontos percentuais acima do fator de aproveitamento (LF³) verificado nos dez primeiros meses de 2009 (68,43%).

A economia brasileira vem crescendo com base no incremento de renda média mensal, expansão do crédito e forte impulso no consumo de bens e serviços, fortalecendo o mercado interno, no decorrer de 2010 e se refletindo também nas viagens ao exterior com as empresas aéreas brasileiras atingindo expressivos resultados, no segmento internacional, em função também da relação cambial muito favorável entre o real e o dólar e de certa estabilidade dos preços do combustível de aviação (QAv).

Neste cenário, os brasileiros aproveitaram para fazer turismo no exterior, conduzindo ao excelente resultado da demanda acumulada de quase 19,5 bilhões de RPK¹ até o mês de outubro com um crescimento de 21,29% sobre 2009. Porém, as empresas brasileiras vêm atendendo ao incrível incremento da demanda no mercado internacional com uma abordagem cautelosa na expansão da capacidade de transporte (oferta), o que se traduz em crescente melhoria no fator de aproveitamento (LF³). Assim, faltando somente dois meses (novembro e dezembro)

¹ RPK - Revenue Passenger Kilometers ou Passageiros Quilômetros Pagos

² ASK - Available Seat Kilometers ou Assentos Quilômetros Disponíveis

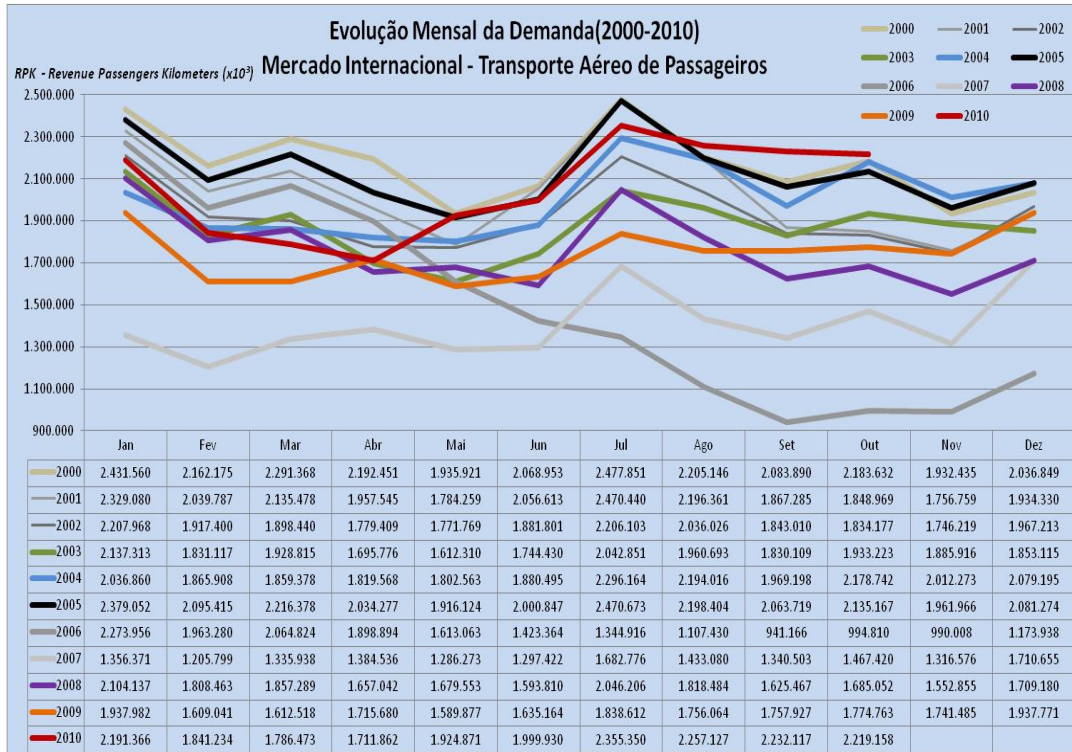
³ LF – Load Factor ou Fator de Aproveitamento

em 2010, verifica-se a possibilidade da demanda anual superar o melhor resultado desta década (25,553 bilhões de RPK¹), registrado em 2005.

Cabe destacar que existem complicações no cenário econômico mundial, envolvendo a União Européia e a América do Norte, tornando difícil fazer previsões seguras quanto a continuidade e o nível de crescimento da demanda no mercado internacional.

INFORMAÇÕES COMPLEMENTARES

- DADOS ESTATÍSTICOS E GRÁFICOS -



¹ RPK - Revenue Passenger Kilometers ou Passageiros Quilômetros Pagos

² ASK - Available Seat Kilometers ou Assentos Quilômetros Disponíveis

³ LF - Load Factor ou Fator de Aproveitamento

Evolução Mensal da Oferta (2005-2010) Mercado Internacional - Transporte Aéreo de Passageiros

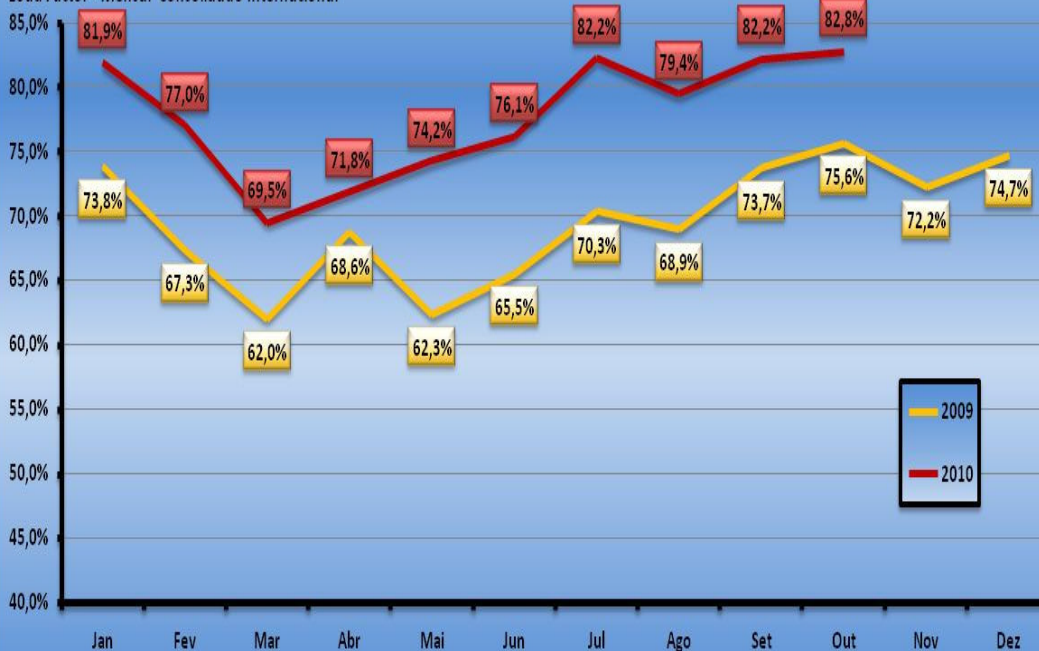
ASK - Available Seat Kilometers (x10³)



	Jan	Fev	Mar	Abr	Mai	Jun	Jul	Ago	Set	Out	Nov	Dez
2005	2.954.337	2.641.193	2.952.456	2.858.720	2.794.699	2.735.386	3.016.594	2.774.377	2.649.109	2.664.785	2.643.494	2.789.184
2006	2.926.186	2.602.702	2.704.082	2.570.220	2.448.773	2.062.393	1.655.766	1.412.945	1.232.862	1.409.145	1.469.684	1.662.562
2007	1.888.124	1.789.903	2.017.386	2.125.780	2.107.100	2.054.872	2.328.979	2.279.764	2.037.917	2.161.507	2.124.896	2.625.146
2008	2.867.363	2.752.049	2.727.162	2.496.106	2.458.646	2.327.525	2.583.893	2.401.018	2.148.239	2.312.736	2.360.506	2.549.447
2009	2.625.027	2.390.826	2.600.413	2.499.429	2.551.179	2.497.566	2.615.318	2.547.535	2.385.061	2.346.959	2.411.543	2.595.413
2010	2.675.507	2.391.891	2.572.139	2.383.596	2.594.741	2.626.632	2.863.881	2.841.986	2.716.624	2.680.451		

Evolução Mensal do Fator de Aproveitamento (Load Factor) Mercado Internacional - Transporte Aéreo de Passageiros

Load Factor - Mensal Consolidado Internacional



¹ RPK - Revenue Passenger Kilometers ou Passageiros Quilômetros Pagos

² ASK - Available Seat Kilometers ou Assentos Quilômetros Disponíveis

³ LF - Load Factor ou Fator de Aproveitamento