

## VISÃO SETORIAL DO SNEA

### - MERCADO DOMÉSTICO -

#### TRANSPORTE AÉREO DE PASSAGEIROS – OUTUBRO DE 2010

As empresas aéreas brasileiras transportaram 6,334 bilhões de passageiros quilômetros pagos (*Revenue Passenger Kilometers – RPK<sup>1</sup>*), em voos no mercado doméstico em outubro de 2010, apresentando um sólido incremento de 16,83% no comparativo mensal com 2009 (5,422 bilhões de *RPK<sup>1</sup>*). Este resultado da demanda em termos absolutos (6,334 bilhões de *RPK<sup>1</sup>*), no mês de outubro, encontra-se abaixo apenas de janeiro no corrente ano (6,496 bilhões de *RPK<sup>1</sup>*).

Em função da excelente variação percentual no comparativo mensal com o ano passado (jan/10: 31,65%, fev/10: 42,89%, mar/10: 31,95%, abr/10: 23,48%, mai/10: 20,17%, jun/10: 16,81% e jul/10: 18,51%, ago/10: 34,13%, set/10: 29,93%, out/10: 16,83%), a demanda acumulada entre janeiro e outubro de 2010 alcançou 57,313 bilhões de *RPK<sup>1</sup>*, representando um excepcional crescimento de 25% sobre idêntico período de 2009, quando foram transportados 45,851 bilhões de passageiros quilômetros pagos (*RPK<sup>1</sup>*).

Em outubro de 2010, as empresas aéreas disponibilizaram 8,874 bilhões de assentos quilômetros (*Available Seat Kilometers – ASK<sup>2</sup>*), aumentando em 17,86% a oferta com relação ao mesmo mês de 2009. De forma similar, a capacidade de transporte aéreo acumulada nos dez primeiros meses de 2010 chegou a 83,539 bilhões de *ASK<sup>2</sup>*, quase 18% acima da oferta acumulada de janeiro a outubro de 2009 (70,842 bilhões de *ASK<sup>2</sup>*).

O fator de aproveitamento (*Load Factor – LF<sup>3</sup>*) das aeronaves utilizadas no mercado doméstico de passageiros foi de 71,38%, em outubro de 2010, sendo um pouco inferior (0,64 ponto percentual abaixo) do mesmo mês de 2009, que ficou em 72,02%. Entretanto, a ocupação (*LF<sup>3</sup>*) dos voos domésticos realizados de janeiro até outubro deste ano subiu para 68,61%, superando em 3,89 pontos percentuais o fator de aproveitamento (64,72%) registrado nos dez primeiros meses de 2009.

No mercado doméstico de passageiros vai se confirmando um excepcional crescimento na demanda por transporte aéreo este ano, que deverá ficar ao redor da taxa incremental de 25% registrada no período de janeiro a outubro. A tendência de comportamento da demanda em novembro e em dezembro próximo indica que serão transportados por mês mais de 6 bilhões de *RPK<sup>1</sup>*, levando o resultado total anual ao recorde histórico de 70 bilhões de *RPK<sup>1</sup>*.

As empresas aéreas devem continuar facilitando e agilizando o processamento dos passageiros nos aeroportos, principalmente nos horários de pico da demanda com a ampliação dos serviços de check-in eletrônico (internet e *smartphones*), além de utilizar a capacidade ainda existente nos demais horários para as viagens de lazer/férias. No entanto, é evidente a necessidade de maior atenção quanto aos aspectos operacionais com a adoção de medidas urgentes visando o equacionamento das dificuldades relacionadas, em especial, ao

<sup>1</sup> RPK – Revenue Passenger Kilometers ou Passageiros Quilômetros Pagos

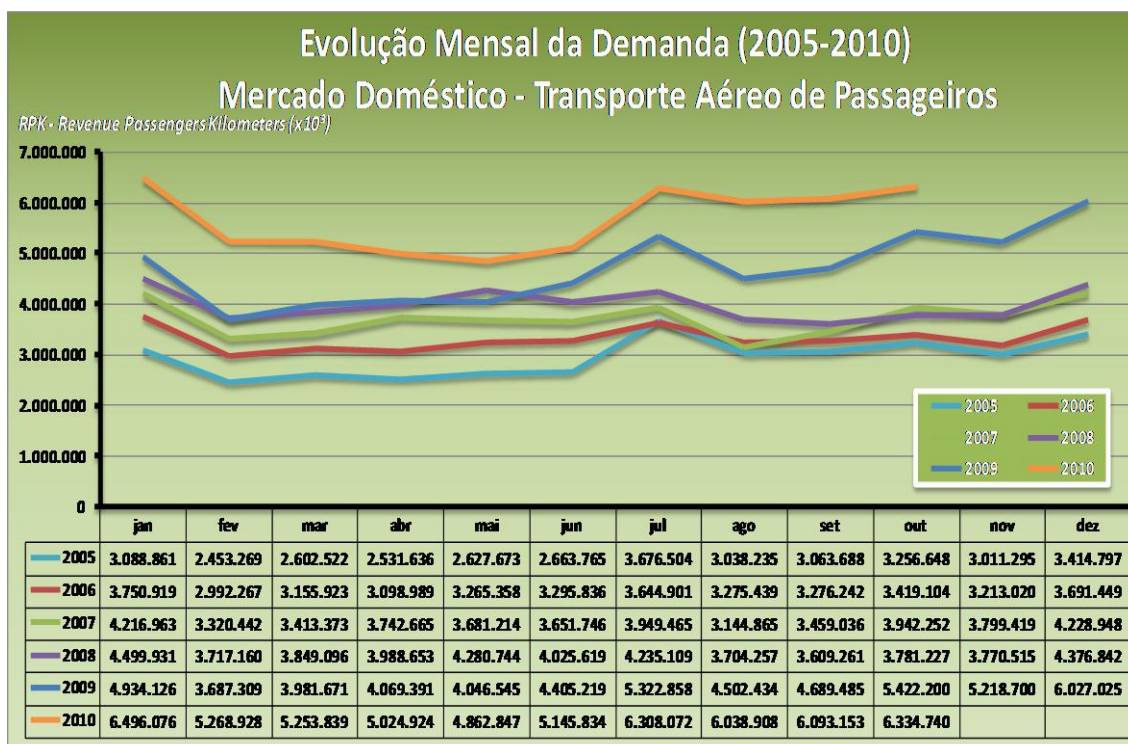
<sup>2</sup> ASK – Available Seat Kilometers ou Assentos Quilômetros Disponíveis

<sup>3</sup> LF – Load Factor ou Fator de Aproveitamento

atendimento e ao conforto de passageiros nas instalações dos principais aeroportos brasileiros.

## INFORMAÇÕES COMPLEMENTARES

### - DADOS ESTATÍSTICOS E GRÁFICOS -



<sup>1</sup> RPK – Revenue Passenger Kilometers ou Passageiros Quilômetros Pagos

<sup>2</sup> ASK – Available Seat Kilometers ou Assentos Quilômetros Disponíveis

<sup>3</sup> LF – Load Factor ou Fator de Aproveitamento

## Evolução Mensal da Oferta(2005-2010) Mercado Doméstico- Transporte Aéreo de Passageiros

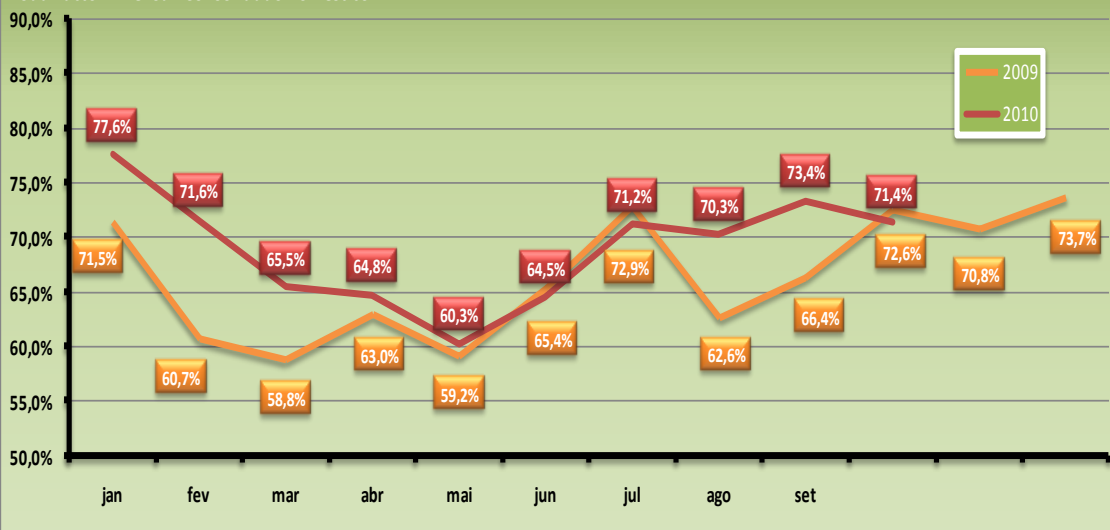
ASK - Available Seat Kilometers (x10<sup>3</sup>)



	Jan	Fev	Mar	Abr	Mai	Jun	Jul	Ago	Set	Out	Nov	Dez
2005	4.161.219	3.574.144	3.806.212	3.662.497	3.962.404	3.964.154	4.672.501	4.447.663	4.315.329	4.563.006	4.359.728	4.693.564
2006	5.037.731	4.510.164	4.712.320	4.288.476	4.587.286	4.367.780	4.544.317	4.507.980	4.525.427	4.838.622	4.785.627	5.264.811
2007	5.699.312	4.854.549	5.271.747	5.112.698	5.337.912	5.146.833	5.513.484	5.306.382	5.381.583	5.666.686	5.415.647	5.885.008
2008	6.287.645	5.622.365	6.050.220	6.055.511	6.092.676	6.017.124	6.329.971	5.982.991	5.888.748	6.139.236	6.035.037	6.546.616
2009	6.904.471	6.072.268	6.774.711	6.462.878	6.834.901	6.731.595	7.299.100	7.188.326	7.059.694	7.529.211	7.373.293	8.178.157
2010	8.372.319	7.356.246	8.026.236	7.757.713	8.062.651	7.973.990	8.861.951	8.593.449	8.304.060	8.874.065		

## Evolução Mensal do Fator de Aproveitamento (Load Factor) Mercado Doméstico - Transporte Aéreo de Passageiros

Load Factor - Mensal Consolidado Doméstico



<sup>1</sup> RPK – Revenue Passenger Kilometers ou Passageiros Quilômetros Pagos

<sup>2</sup> ASK – Available Seat Kilometers ou Assentos Quilômetros Disponíveis

<sup>3</sup> LF – Load Factor ou Fator de Aproveitamento