

VISÃO SETORIAL DO SNEA

MERCADO INTERNACIONAL DE PASSAGEIROS - NOVEMBRO 2010

Em novembro de 2010, as empresas aéreas brasileiras transportaram 1,977 bilhões de passageiros quilômetros pagos (“Revenue Passenger Kilometers” – RPK¹), no contexto do mercado internacional, apresentando um excelente crescimento de + 20,46% sobre o mesmo mês de 2009. Apesar do bom resultado no comparativo mensal de novembro, em termos absolutos, verificou-se uma queda de 11% na demanda (RPK¹) em relação ao mês anterior - outubro de 2010 (2,219 bilhões de RPK¹).

O sólido incremento da demanda mensal (RPK¹) ao longo de quase todo o ano de 2010, permitiu que as empresas aéreas brasileiras transportassem 21,42 bilhões de RPK¹ entre janeiro e novembro, com um forte aumento de +20,99% sobre os primeiros onze meses do ano passado. Houve apenas uma interrupção no crescimento da demanda mensal no mês de abril, quando ocorreu a erupção do vulcão Eyjafjallajökull, na Islândia, o que paralizou o tráfego aéreo na Europa, afetando os voos internacionais com origem e destino no velho continente.

As empresas aéreas brasileiras disponibilizaram 2,612 bilhões de assentos quilômetros (Available Seat Kilometers – ASK²), em novembro de 2010, registrando um robusto incremento de + 14,1%, com relação a idêntico mês do ano anterior. Entretanto, a oferta acumulada (ASK²), entre janeiro e novembro de 2010, atingiu 27,997 bilhões de ASK², indicando um crescimento de +8,87%, na comparação com os onze meses de 2009.

O fator de aproveitamento (“Load Factor” – LF³) das aeronaves de empresas aéreas brasileiras alcançou 75,69%, no mercado internacional, em novembro de 2010, ampliando em 4 pontos percentuais o resultado do mesmo mês de 2009 (71,69%). Entretanto, entre janeiro e novembro de 2010, o fator de aproveitamento (LF³) das aeronaves se situou em 76,51%, ficando 7,79 pontos percentuais acima da ocupação média (LF³) registrada nos onze primeiros meses de 2009 (68,72%).

Conforme pode ser verificado nas informações e nos gráficos inseridos ao final deste trabalho, baseado nos dados estatísticos avançados publicados pela ANAC, as empresas brasileiras registraram uma excelente recuperação da demanda por transporte aéreo internacional (RPK¹), principalmente no segundo semestre, alcançando uma expansão de quase 21% no total acumulado até novembro (21,420 bilhões de RPK¹).

No entanto, com o arrefecimento na evolução da demanda mensal, em termos absolutos, de outubro (2,219 bilhões de RPK¹) para novembro de 2010 (1,977 bilhões de RPK¹), o resultado anual deverá se situar abaixo dos recordes registrados nesta década (em 2005: 25,553 bilhões de RPK¹ e em 2004: 23,926 bilhões de RPK¹).

Apesar das dificuldades ainda existentes no cenário econômico dos Estados Unidos e da Europa, as viagens internacionais têm se mantido em elevado patamar refletindo o bom momento da economia brasileira com o aumento na renda média do trabalhador, além da favorável relação cambial entre o real e o dólar e de certa estabilidade nos preços do combustível de aviação (QAv), que trazem impactos diretos no preço das passagens.

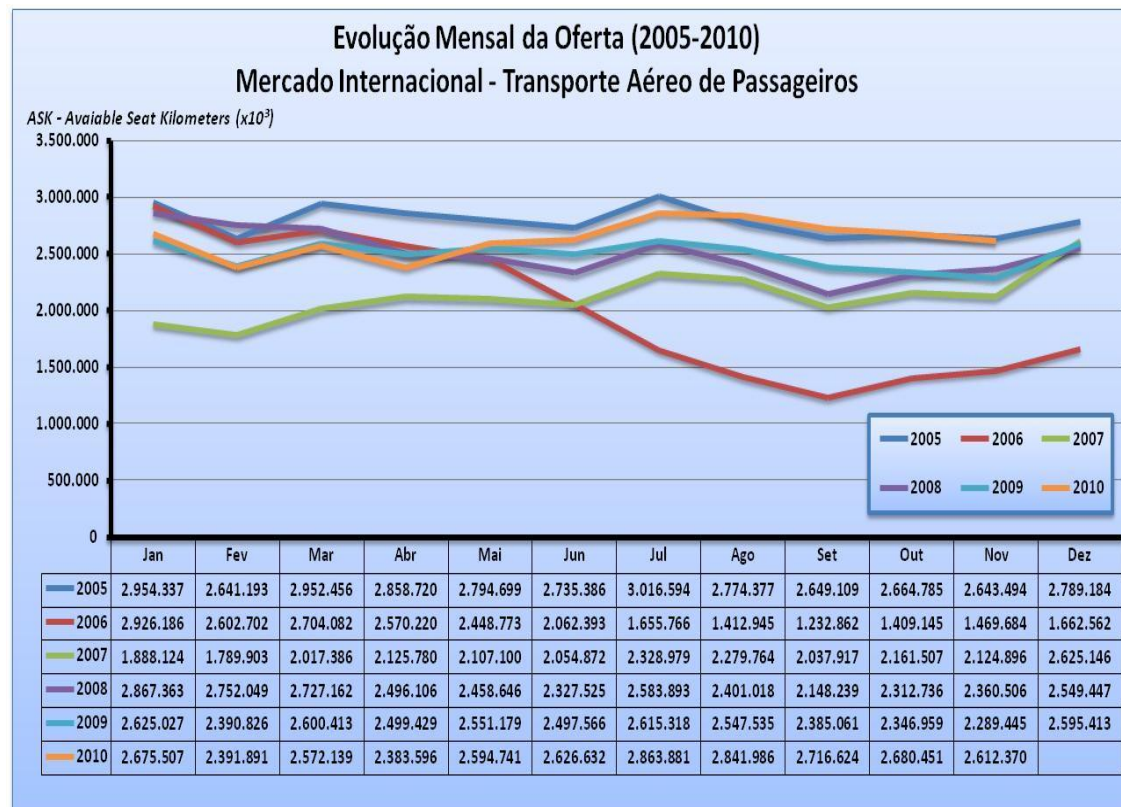
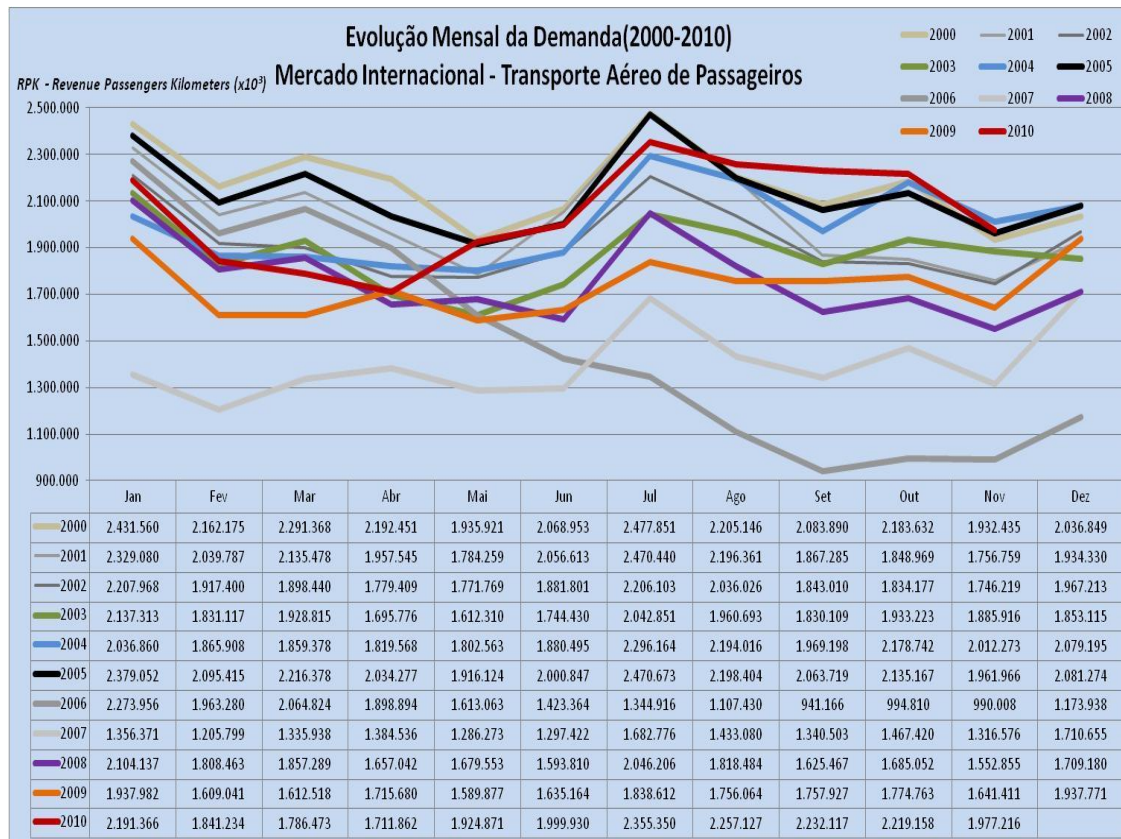
¹ RPK - Revenue Passenger Kilometers ou Passageiros Quilômetros Pagos

² ASK - Available Seat Kilometers ou Assentos Quilômetros Disponíveis

³ LF – Load Factor ou Fator de Aproveitamento

INFORMAÇÕES COMPLEMENTARES

– DADOS ESTATÍSTICOS E GRÁFICOS –



¹ RPK - Revenue Passenger Kilometers ou Passageiros Quilômetros Pagos

² ASK - Available Seat Kilometers ou Assentos Quilômetros Disponíveis

³ LF – Load Factor ou Fator de Aproveitamento

Evolução Mensal do Fator de Aproveitamento (Load Factor) Mercado Internacional - Transporte Aéreo de Passageiros



¹ RPK - Revenue Passenger Kilometers ou Passageiros Quilômetros Pagos

² ASK - Available Seat Kilometers ou Assentos Quilômetros Disponíveis

³ LF - Load Factor ou Fator de Aproveitamento