

## VISÃO SETORIAL DO SNEA

### MERCADO DOMÉSTICO DE PASSAGEIROS – AGOSTO 2010

A demanda no mercado doméstico tornou a apresentar um surpreendente crescimento de 34,13%, em agosto de 2010, que se constituiu na segunda maior variação mensal em relação a 2009, ficando abaixo somente do incremento de 42,9%, registrado em fevereiro passado. Em agosto de 2010, foram transportados 6,038 bilhões de passageiros-quilômetros pagos (RPK<sup>1</sup>), com 1,5 bilhão de RPK<sup>1</sup> acima do resultado de agosto de 2009. Este foi o décimo quinto mês consecutivo de expansão do mercado doméstico (jul/09: 25,68%, ago/09: 21,55%, set/09: 30%, out/09: 42%, nov/09: 38,37%, dez/09: 37,7%, jan/10: 31,65%, fev/10: 42,89%, mar/10: 31,95%, abr/10: 23,48%, mai/10: 20,17%, jun/10: 16,81% e jul/10: 18,51%), indicando a robusta recuperação da economia brasileira após a recente crise financeira mundial (setembro/2008 – junho/2009).

Em função desta excepcional evolução mensal no mercado doméstico, foram transportados quase 44,4 bilhões de RPK<sup>1</sup>, entre janeiro e agosto de 2010, apresentando um expressivo crescimento de 27,03% sobre o mesmo período de 2009 (34,95 bilhões de RPK<sup>1</sup>), registrando novo recorde histórico para a demanda acumulada nos primeiros oito meses do ano.

No tocante a oferta mensal de transporte aéreo, as empresas aéreas disponibilizaram 8,593 bilhões de assentos quilômetros (ASK<sup>2</sup>), em agosto de 2010, observando-se uma ampliação de 19,55%, em relação ao ano anterior (7,188 bilhões de ASK<sup>2</sup>). O aumento da capacidade de transporte aéreo acumulado, entre janeiro e agosto de 2010, chegou a 65 bilhões de ASK<sup>2</sup>, significando uma expansão acumulada de 19,78% sobre idêntico período de 2009, quando foram ofertados 54,268 bilhões de ASK<sup>2</sup>.

Com a menor expansão da oferta mensal (19,55%) em comparação com a forte evolução da demanda (34,13%), houve uma melhoria no fator de aproveitamento (LF<sup>3</sup>) das aeronaves utilizadas no mercado doméstico, que alcançou 70,27%, em agosto de 2010, superando em 7,57 pontos percentuais o resultado de agosto de 2009 (62,64%). Comportamento similar verificou-se no fator de aproveitamento (LF<sup>3</sup>) médio de 68,3% durante os primeiros oito meses deste ano, em comparação ao ano passado, ficando 3,9 pontos percentuais acima da ocupação média das aeronaves em 2009 (64,4%).

O excelente desempenho da demanda mensal (agosto/2010) e do resultado acumulado durante este ano no mercado doméstico de passageiros demonstra que o crescimento anual poderá superar as expectativas mais otimistas (20%), acompanhando o acelerado ritmo de crescimento da economia brasileira e aproveitando a popularização da transporte aéreo com a nova classe C, que vem respondendo positivamente às ações e aos incentivos das empresas aéreas, no sentido de ampliar a comercialização e aquisição de passagens com parcelamentos mais longos e diversificação da rede (pontos) de vendas.

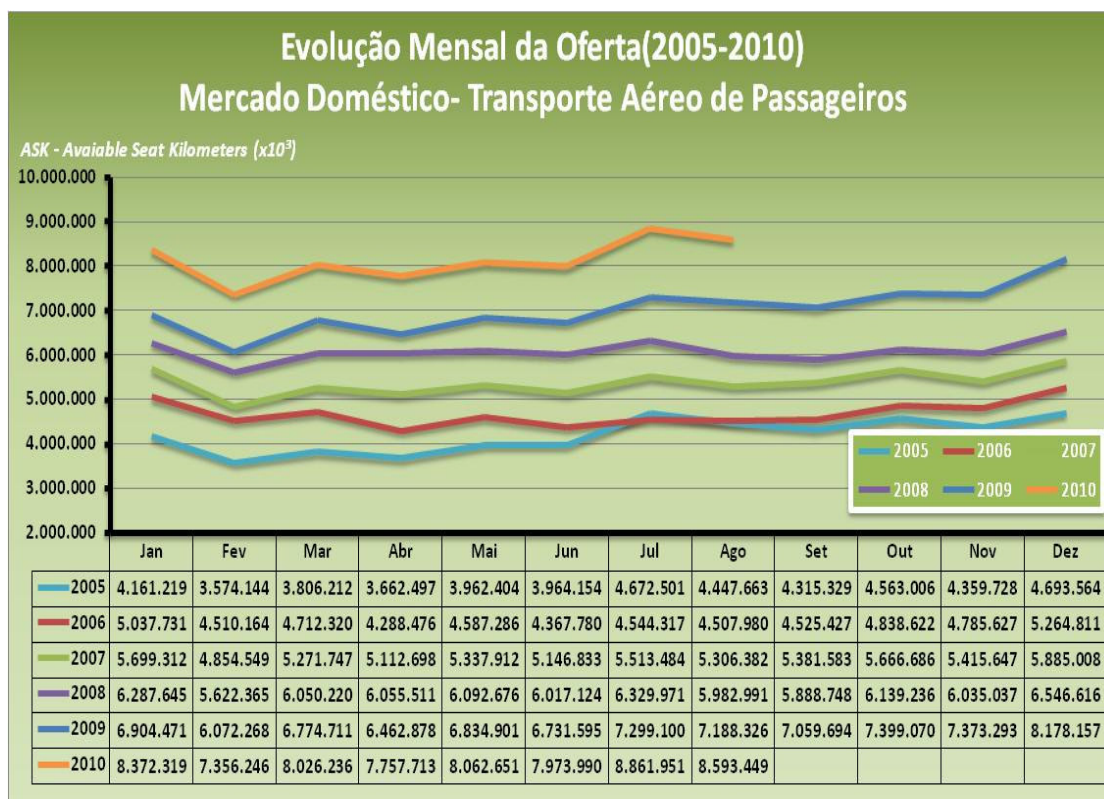
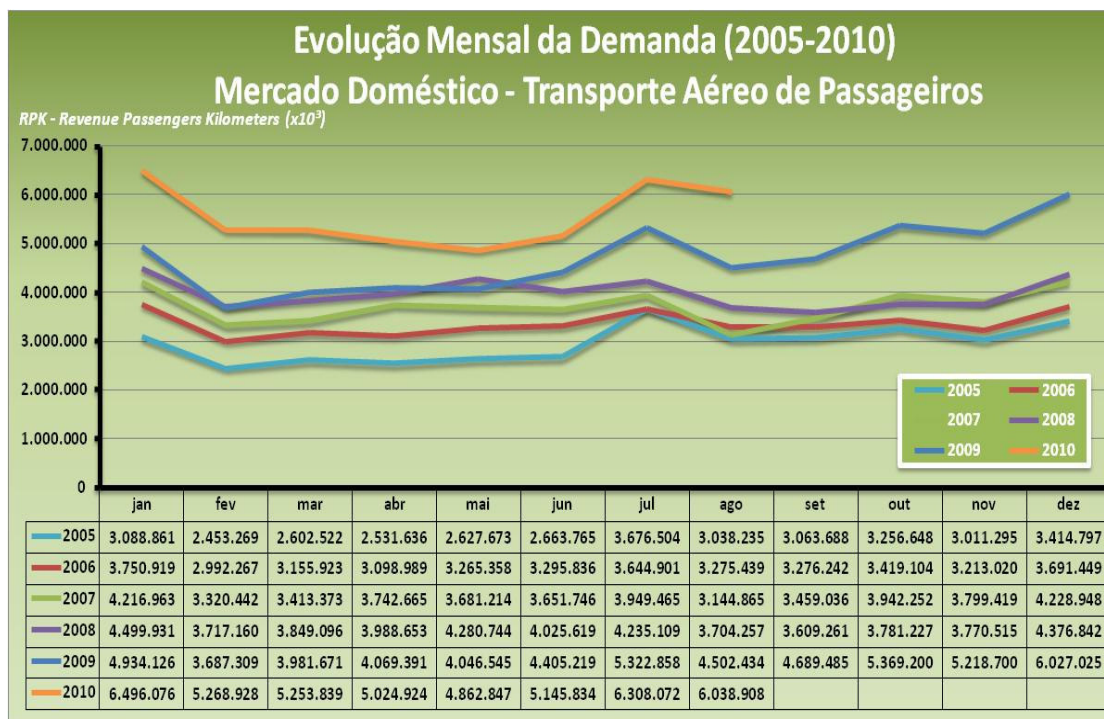
<sup>1</sup> RPK – Revenue Passenger Kilometers ou Passageiros Quilômetros Pagos

<sup>2</sup> ASK – Available Seat Kilometers ou Assentos Quilômetros Disponíveis

<sup>3</sup> LF – Load Factor ou Fator de Aproveitamento

## INFORMAÇÕES COMPLEMENTARES

### - DADOS ESTATÍSTICOS E GRÁFICOS -



## Evolução Mensal do Fator de Aproveitamento (Load Factor) Mercado Doméstico - Transporte Aéreo de Passageiros

Load Factor - Mensal Consolidado Doméstico

